

IMPORTANT !



2 choses à faire avant l'installation :

1) Repérez tout d'abord l'endroit où vous allez installer le matériel.

Nous vous conseillons de le placer dans la pièce où vous dormez pour pouvoir utiliser la poire de lit. Notez bien que le raccordement nécessite une prise téléphonique et une prise électrique murales.

2) Notez ci-dessous le numéro de série de votre boîtier A ainsi que les N° d'identifiant du boîtier B si vous avez choisi cette option. Ces informations se situent sur les étiquettes au dos des boîtiers.

Exemple :

BOITIER VOCAL A	BOITIER VOCAL B
Modèle : TXA-G5 N°Série : G5-1325-2719	Modèle : TELMAC-G5 N°Série : G5-1339-1127
SFR <input type="checkbox"/> MAT <input type="checkbox"/> OF : 13034	N°ID 869 MHz : OF : 13026
RTC <input type="checkbox"/> 2.4 GHz <input type="checkbox"/>	N°ID 2.4 GHz
Propriété de 	Propriété de 
CDK France INDUSTRIES TEL : 03 24 53 51 70	CDK France INDUSTRIES TEL : 03 24 53 51 70

Mon Mémo Numéros :

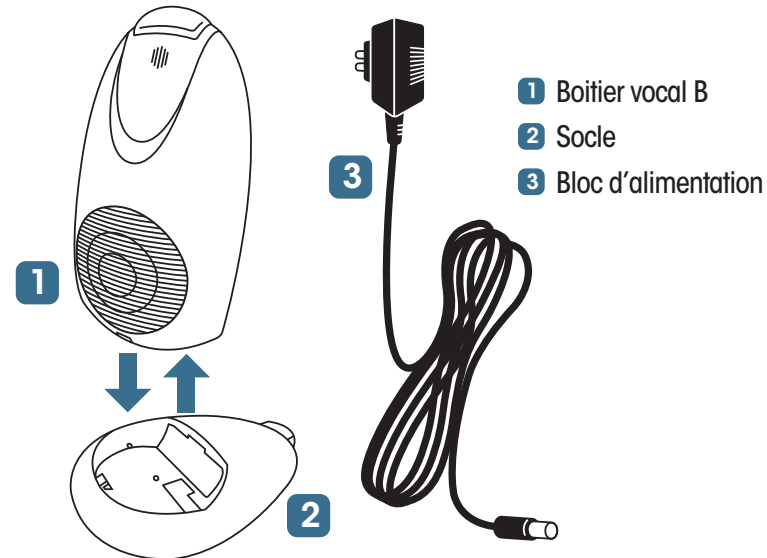
Mon N° de série Boîtier A :

Mon N° ID Boîtier B (si option) : 869

N° ID 2,4 GHz :

Et si vous avez le **LE BOITIER B** en option

1/ Contenu du carton BOITIER B



2/ MONTAGE DU BOITIER B avant la mise en service

- 1 - Choisissez l'endroit où vous voulez l'installer
- 2 - Enclenchez le boîtier B **1** dans son socle **2** comme pour le boîtier A.
- 3 - Raccordez le bloc d'alimentation comme pour le boîtier A (il n'y a pas de prise téléphonique, ce qui est normal)
- 4 - Lors de la mise en service, n'oubliez pas de communiquer les N° ID à l'opératrice.



ATTENTION ! La mise en service du boîtier B ne pourra être prise en compte que si vous avez auparavant effectué le raccordement de l'appareil comme indiqué ci-dessus.

3/ ACTIVATION DU BOITIER B après la mise en service

- 1 - Branchez à la prise électrique
- 2 - Le voyant clignote en vert pendant 5 minutes.
- 3 - Pendant ce temps, appuyez simultanément sur les boutons d'installation **C** et **D** du boîtier A pendant 10 secondes. Le boîtier A émet des bips courts et le voyant du boîtier B devient vert fixe. Les deux boîtiers sont opérationnels.

Notice d'installation

• G5 RTC

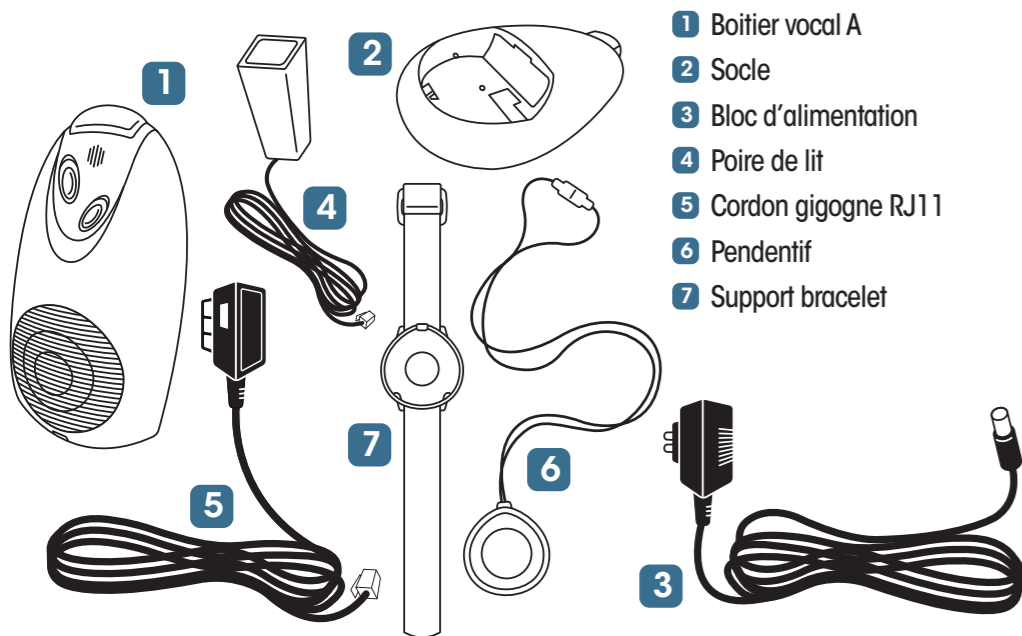


Nous vous remercions d'avoir choisi ASSYSEL pour votre téléassistance et nous vous demandons de respecter les indications de cette notice afin de pouvoir vous garantir le fonctionnement optimum de votre matériel.

Pour la mise en service, vous pouvez nous contacter tous les jours entre 9h et 20h.

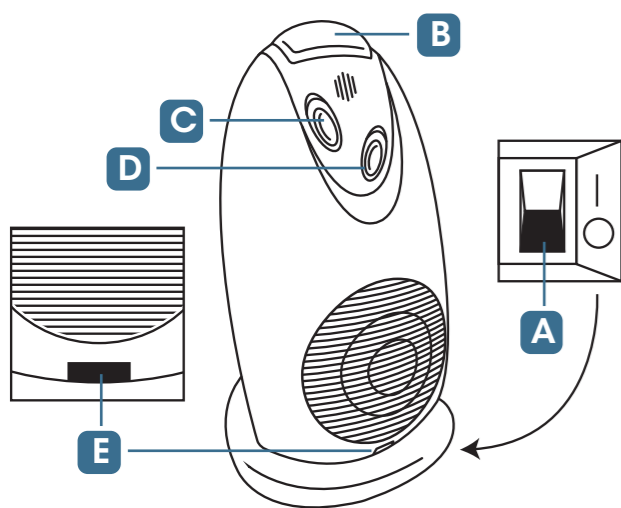
Si vous rencontrez des difficultés ou si vous souhaitez une assistance complémentaire, appelez le **03 24 35 21 19** du lundi au vendredi de 8h30 à 12h30 et de 13h30 à 16h30.

1/ Contenu de votre KIT DE TELEASSISTANCE



- 1 Boîtier vocal A
- 2 Socle
- 3 Bloc d'alimentation
- 4 Poire de lit
- 5 Cordon gigogne RJ11
- 6 Pendentif
- 7 Support bracelet

2/ Description de votre BOITIER A

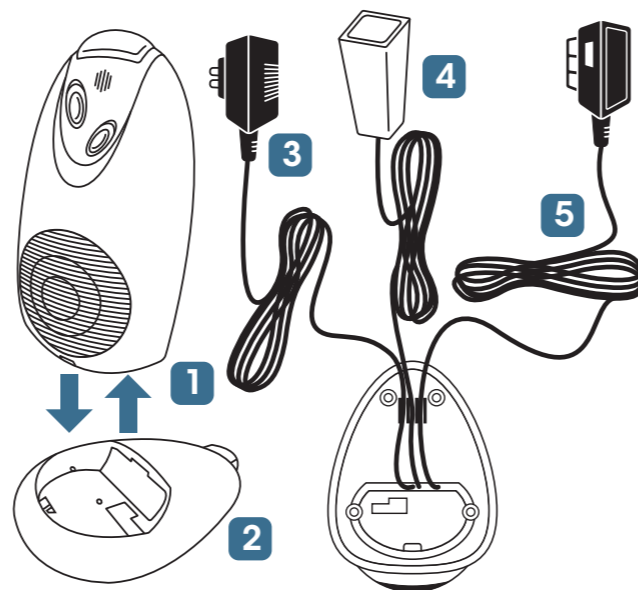


- A Bouton I/O marche/arrêt
- B Buzzer
- C Touche d'installation 1 + voyant 1
- D Touche d'installation 2 + voyant 2
- E Voyant multifonctions
Sa couleur indique l'état de fonctionnement du boîtier :
VERT indicateur d'alimentation
ORANGE Indicateur de prise de ligne
BLEU communication en cours
ROUGE indicateur de défaut



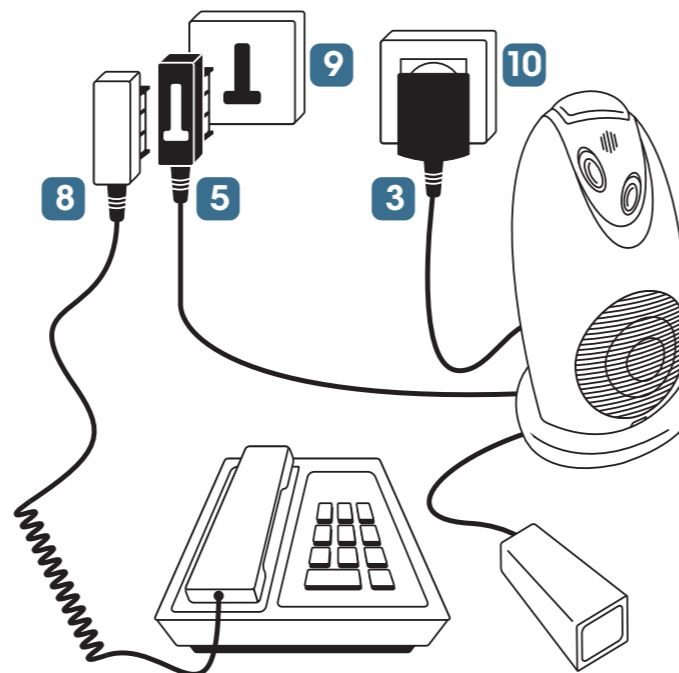
ATTENTION ! Si vous avez 2 boîtiers, le boîtier A est reconnaissable grâce à ses deux boutons en façade et à son étiquette située au dos.

3/ Montage du BOITIER A avant mise en service



- 1 - Enclenchez le boîtier vocal A 1 dans son socle 2
- 2 - Vérifiez que l'interrupteur du boîtier A est bien sur la position 0 (arrêt)
- 3 - Raccordez les éléments selon croquis ci-contre.
- 3 Le bloc d'alimentation
- 4 La poire de lit (facultatif) : vous pouvez également la brancher sur le Boîtier B si vous avez choisi cette option.
- 5 Le cordon gigogne

4/ RACCORDEMENT DU BOITIER A aux prises murales téléphonique et électrique



- 1 - Débranchez tout d'abord votre téléphone 8 de la prise téléphonique murale 9
- 2 - Branchez la prise gigogne 5 du boîtier A sur cette même prise téléphonique 9
- 3 - Puis rebranchez votre téléphone 8 sur la prise gigogne 5 selon le visuel ci-contre.
- 4 - Placez le boîtier A à l'endroit désiré et branchez le bloc d'alimentation 3 du boîtier A sur la prise électrique murale 10



ATTENTION ! Respectez impérativement cet ordre de branchement sinon votre téléassistance ne fonctionnera pas.

5/ CONFIGURATION du boîtier A

Pour accéder au menu installation :

- 1 - Vérifiez que le bouton I/O marche/arrêt A est bien en position « 0 »
- 2 - Maintenez enfoncée la touche installation 2 D située en façade tout en basculant l'interrupteur en position « 1 ». Le voyant 2 D devient bleu.



ATTENTION ! Ne retournez pas l'appareil afin de ne pas appuyer sur le buzzer lors de cette opération.



- 3 - Puis par appuis brefs et successifs sur le buzzer, le voyant multifonction change de couleur. Chaque couleur correspond à une fonction.

- 1^{er} appui bref sur le buzzer
LE VOYANT DEVIENT VERT : APPAIRAGE DU PENDENTIF
- Faites un appui long sur le buzzer, un bip retentit et le voyant 1 C devient orange.
- Appuyez sur le pendentif jusqu'à ce qu'il s'allume, on entend une série de bip : la configuration est terminée.
- 2^{ème} appui bref sur le buzzer
LE VOYANT DEVIENT ORANGE.
Si vous avez un 2^{ème} pendentif (en option), configurez-le comme pour le 1^{er}, sinon passez à l'étape suivante.
- 3^{ème} appui bref sur le buzzer
LE VOYANT DEVIENT BLEU : TEST DE PORTÉE DES PENDENTIFS
- A) Faites un appui long sur le buzzer, un bip retentit et le voyant 1 C devient orange.
- B) Appuyez sur le pendentif jusqu'à ce qu'il s'allume, on entend alors un bip continu : cela signifie que le boîtier A reçoit le signal du pendentif.
- C) Testez dans chaque pièce où va l'abonné et autour du domicile, si nécessaire, en refaisant les opérations A) et B)

- 4 - Une fois ces différentes étapes terminées, quittez le menu installation en mettant l'interrupteur en position « 0 » puis revenez en position « 1 ».

- 5 - Le voyant multifonction E clignote pendant 3 secondes de toutes les couleurs puis reste allumé en vert.

- 6 - Vous êtes prêts à passer à la mise en service.

6/ Mise en SERVICE

- 1 - Composez le 03 24 22 32 76 et suivez les consignes de l'opératrice qui va effectuer la mise en service.
- 2 - N'oubliez pas de lui donner le numéro de série du boîtier A et les numéros d'identification du boîtier B si il y en a un.