



GUIDE DE DÉMARRAGE RAPIDE **Fr**

Vérifiez si une version plus récente de ce guide de démarrage rapide est disponible sur notre site Internet: www.geemarc.com

INSTRUCTIONS DE SÉCURITÉ IMPORTANTES

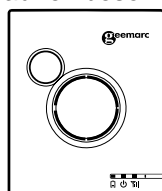
Il est indispensable de prendre les précautions de sécurité fondamentales suivantes en utilisant l'équipement pour réduire le risque d'incendie, de choc électrique et de blessure, en procédant comme suit:

1. N'installez pas ce produit sur des étagères, supports, tables ou autres surfaces instables.
2. N'utilisez pas l'amplificateur de sonnerie dans les zones suivantes susceptibles d'entraîner une déformation, un dysfonctionnement ou une défaillance opérationnelle:
 - En plein soleil.
 - Dans les zones exposées aux jets de graisse ou de vapeur, comme la cuisine.
 - À proximité d'un feu ou d'un dispositif de chauffage.
 - Dans les zones exposées à des changements de températures extrêmes, comme par exemple à côté d'un climatiseur.
 - Dans les zones bloquant les rayons IR ou comportant des objets réfléchissant susceptibles de bloquer les rayons IR nécessaire à la détection.
 - Dans les zones où la température est affectée par des objets éclairant puissants (comme les lampes halogènes).

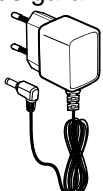
CONSERVER CES INSTRUCTIONS

QU'Y-A-T-IL DANS LE CARTON ?

Le carton contient les éléments suivants. Conservez votre facture d'achat ainsi que l'emballage d'origine au cas où vous auriez besoin d'un retour sous garantie.



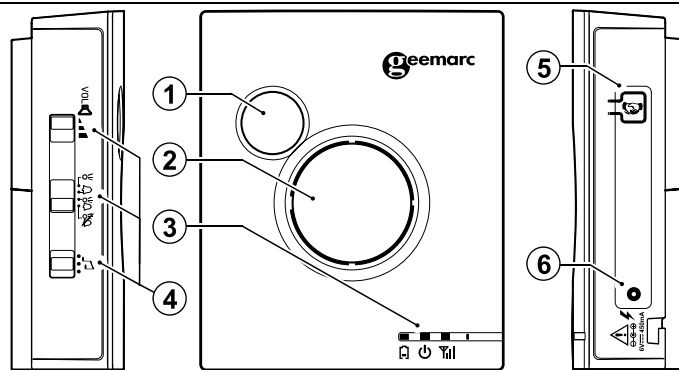
Amplificateur de sonnerie



Adaptateur secteur

1

APERÇU DE L'AMPLIFICATEUR DE SONNERIE



1. Voyant DEL clignotant

- Clignote à la réception d'un appel entrant où lors du déclenchement des dispositifs enregistrés.

2. Haut-parleur

3. Voyants LED ()

- **Vert** lorsque l'amplificateur de sonnerie est activé.
- **Rouge** lorsque le niveau de batterie est faible.
- **Ambre** lors de la vérification de la force du signal.

4. Touches de commutation latérales

Bouton coulissant pour régler le **volume de la sonnerie (faible, moyen ou fort)**.

Bouton coulissant pour **passer d'un mode d'alarme à l'autre (clignotement uniquement()), mélodie uniquement(), clignotement et mélodie(), ou le tout désactivé())**.

Réglette coulissante pour choisir une des trois **mélodies** de sonnerie.

5. Touche d'APPAIRAGE ()

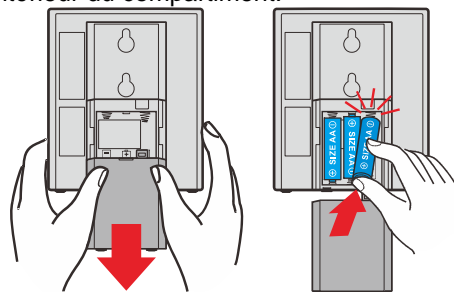
- **Maintenez la touche enfoncée** pendant 5 secondes pour entrer en mode de jumelage.

6. Prise d'alimentation

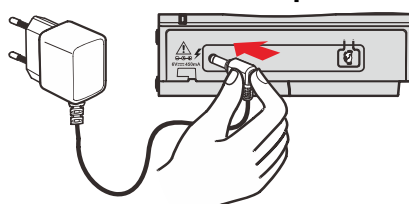
AVANT LA PREMIÈRE UTILISATION

Installation des batteries (non inclus)

1. Pousser vers le bas pour retirer le couvercle du compartiment de batterie placé au dos du dispositif.
2. Installez les trois **batteries AA** dans le compartiment prévu à cet effet, en faisant correspondre les marques de polarité (+ et -) à l'intérieur du compartiment.



Alimentation de l'amplificateur de sonnerie






Branchez la petite extrémité de l'adaptateur secteur dans la prise de courant placée sur l'amplificateur de sonnerie (6) et l'autre extrémité dans la prise murale.

2

AJOUT ET ENREGISTREMENT D'UN AMPLIFICATEUR DE SONNERIE

Ajoutez votre nouvel amplificateur de sonnerie **Ringer595 U.L.E** à votre poste téléphonique. Seul un enregistrement est nécessaire s'il s'agit d'une sonnette supplémentaire séparée de celle se trouvant dans le carton. Votre nouvel amplificateur de sonnerie doit avoir été enregistré au téléphone **AMPLIDECTTM595 U.L.E** avant sa première utilisation.

Enregistrement de l'amplificateur de sonnerie :

1. Assurez-vous que les batteries ont été insérées dans l'amplificateur de sonnerie ou que celui-ci est branché à la prise secteur avant de l'enregistrer au téléphone.
2. **Maintenez enfoncée**  **la touche de localisation du combiné** sur la base téléphonique jusqu'à ce qu'un bip retentisse.
3. **Maintenez enfoncée** la touche de jumelage  (5) placée sur le côté de l'amplificateur de sonnerie jusqu'à ce que **la LED verte** commence à clignoter  (3).
4. Vous entendrez un bip de confirmation si l'enregistrement de l'appareil au téléphone a réussi.

Remplacement d'un amplificateur de sonnerie :

Si vous avez acheté ce nouvel accessoire d'amplification de sonnerie **Ringer595 U.L.E** pour remplacer l'ancien, vous devez d'abord désenregistrer l'amplificateur de sonnerie enregistré, puis enregistrer ce nouvel amplificateur dans votre poste téléphonique **AMPLIDECTTM595 U.L.E**.

ENTRETIEN GÉNÉRAL DU PRODUIT

Prendre soin de votre amplificateur de sonnerie

Votre amplificateur de sonnerie contient des pièces électroniques et optiques sophistiquées, il doit donc être traité avec soins.

Évitez de traiter brutalement le dispositif

Posez doucement votre amplificateur de sonnerie. Conservez le matériel d'emballage qui protégera votre amplificateur de sonnerie si vous devez le déplacer.

Éviter tout contact avec de l'eau

Votre amplificateur de sonnerie risque d'être endommagé au contact de l'eau. Ne pas utiliser l'amplificateur de sonnerie à l'extérieur sous la pluie ou ne pas le manipuler avec les mains humides. Ne pas installer l'amplificateur de sonnerie à proximité d'un lavabo, d'une baignoire ou d'une douche.

Orages

Les orages peuvent parfois provoquer des surtensions nuisibles aux équipements électroniques. Pour votre propre sécurité, soyez prudent lorsque vous utilisez des appareils électriques pendant un orage.

Nettoyage de votre amplificateur de sonnerie

Votre amplificateur de sonnerie dispose d'un boîtier en plastique durable qui devrait rester en bon état pendant de nombreuses années. Nettoyez-le uniquement avec un chiffon sec, non abrasif. N'utilisez pas un chiffon humide et ne le nettoyez pas avec un solvant quel qu'il soit.

STOCKAGE

Si vous prévoyez de ne pas utiliser l'amplificateur de sonnerie pendant un certain temps, retirez les piles. Rangez l'amplificateur de sonnerie dans un endroit sec et frais.

DÉPANNAGE

Vous trouverez ci-dessous les questions les plus posées au sujet de l'amplificateur de sonnerie.

Problème	Solutions
L'amplificateur de sonnerie ne fonctionne pas avec l'équipement du système.	<ul style="list-style-type: none">• Vérifiez que l'unité est branchée à la prise secteur ou que les piles alcalines AA soient installées.• L'amplificateur de sonnerie n'est peut-être plus enregistré à la base téléphonique. Consultez la rubrique intitulée Ajout et enregistrement d'un amplificateur de sonnerie et réenregistrez l'amplificateur de sonnerie.• L'amplificateur de sonnerie se trouve peut-être hors de portée. Rapprochez l'amplificateur de sonnerie de votre base téléphonique.• Si les solutions suggérées ci-dessus ne fonctionnent pas, désenregistrez tous les dispositifs et réenregistrez-les au poste téléphonique.

SPÉCIFICATIONS TECHNIQUES

Contrôle de fréquence	Synthésiseur PLL contrôlé par cristal
Fréquence d'émission	1881,792 MHz - 1897,344 MHz
Canaux	10
Plage effective nominale	La portée de fonctionnement réelle peut varier suivant les conditions environnementales au moment de l'utilisation
Adaptateur secteur	Entrée : 100-240V~ 50/60Hz 150mA Sortie : 6V 450mA
Exigences électriques	3 Batteries Alcaline AA

GARANTIE

Votre produit Geemarc est garanti pendant 2 ans, suivant la date d'achat. Au cours de cette période, toutes les réparations ou tous les remplacements (à notre seule discrétion) seront effectués sans frais. En cas de problème, contactez notre service d'assistance ou rendez-vous sur notre site Web : www.geemarc.com.

La garantie ne couvre pas les accidents, la négligence ou les ruptures de pièces. Le produit ne doit pas être altéré ou démonté par quiconque n'étant pas un représentant agréé de Geemarc.

La garantie de Geemarc ne limite en aucun cas vos droits légaux.

IMPORTANT: VOTRE FACTURE FAIT PARTIE DE VOTRE GARANTIE ET DOIT ÊTRE CONSERVÉE ET PRODUITE LORS D'UNE RÉCLAMATION SOUS GARANTIE.

Remarque: la garantie est applicable en France uniquement.

DÉCLARATIONS:

Directives CE

Geemarc Telecom SA déclare par la présente que ce produit est conforme aux exigences essentielles ainsi qu'à d'autres dispositions pertinentes de la Directive 2014/53/UE concernant les équipements hertziens et les équipements terminaux de télécommunications.

La déclaration de conformité peut être consultée sur www.geemarc.com

Directives de recyclage

Le système DEEE (déchets des équipements électriques et électroniques) a été mis en œuvre pour les produits en fin de vie qui seront recyclés de la meilleure manière possible.

Lorsque ce produit ne fonctionne plus, ne le jetez pas avec vos déchets domestiques. Veuillez utiliser une des options suivantes:

- Retirez les piles et jetez-les dans une benne DEEE appropriée. Jetez le produit dans une benne DEEE appropriée.
- Ou rapportez-le à votre détaillant. Si vous achetez un nouvel article, l'ancien devrait être accepté.

Ainsi, en respectant ces instructions, vous contribuez à la santé publique et à la protection de l'environnement.



Consulter notre site Internet pour obtenir la notice détaillée ou des informations et de l'aide sur nos produits :

2 rue Galilée, 59791 GRANDE-SYNTHÉ CEDEX, FRANCE

www.geemarc.com

Téléphone **0328587599** ou fax **0328587576**

QUGRINGER595 U.L.E_Fr_A4_V1.0